

Serveur d'impression réseau USB 2.0 sans fil N



Le produit réel peut différer des photos

Manuel de l'utilisateur

SKUs : PM1115UW, PM1115UWEU

Déclarations de conformité

Déclaration de conformité FCC

Cet équipement a été testé et déclaré conforme aux limites imposées aux appareils numériques de classe B, conformément à la partie 15 des règles de la FCC. Ces limites sont conçues pour fournir une protection raisonnable contre les interférences nuisibles dans une installation résidentielle. Cet équipement génère, utilise et peut émettre des fréquences radio, et, s'il n'est pas installé et utilisé conformément aux instructions, peut causer des interférences nuisibles aux communications radio. Cependant, il n'y a aucune garantie que des interférences ne se produiront pas dans une installation particulière. Si cet équipement provoque des interférences nuisibles à la réception de la radio ou de la télévision, ce qui peut être déterminé en éteignant et en allumant l'équipement, l'utilisateur est encouragé à essayer de corriger les interférences en prenant une ou plusieurs des mesures suivantes :

- Réorienter ou déplacer l'antenne de réception
- Augmenter la distance entre l'équipement et le récepteur
- Brancher l'appareil sur une prise de courant située sur un circuit différent de celui sur lequel le récepteur est branché.
- Consultez le revendeur ou un technicien radio/TV expérimenté pour obtenir de l'aide

Déclaration d'Industrie Canada

Cet appareil numérique de classe B est conforme à la norme canadienne ICES-003. Cet appareil numérique de la classe [B] est conforme à la norme NMB-003 du Canada.

CAN ICES-3 (B)/NMB-3(B)

Déclaration d'exposition aux rayonnements IC

Cet équipement est conforme à la limite d'exposition aux rayonnements IC RSS-102 fixée pour un environnement non contrôlé. Cet équipement doit être installé et utilisé avec une distance minimale de 20 cm entre le radiateur et votre corps.

Déclaration d'exposition à la radiation

Cet équipement respecte les limites d'exposition aux rayonnements IC définies pour un environnement non contrôlé. Cet équipement doit être installé et mis en marche à une distance minimale de 20 cm qui sépare l'élément rayonnant de votre corps.

L'émetteur ne doit ni être utilisé avec une autre antenne ou un autre émetteur ni se trouver à leur proximité.

FCC ID : 2AA3I-PM1115UWB

IC : 11232A-PM1115UWB

Utilisation de marques commerciales, de marques déposées et d'autres noms et symboles protégés

Ce manuel peut faire référence à des marques commerciales, des marques déposées et d'autres noms et/ou symboles protégés de sociétés tierces qui ne sont liées d'aucune manière à StarTech.com. Le cas échéant, ces références ne sont données qu'à titre d'illustration et ne représentent pas une approbation d'un produit ou d'un service par StarTech.com, ni une approbation du ou des produits auxquels ce manuel s'applique par la société tierce en question. Indépendamment de toute reconnaissance directe ailleurs dans le corps de ce document, StarTech.com

reconnait par la présente que toutes les marques commerciales, marques déposées, marques de service et autres noms et/ou symboles protégés contenus dans le présent manuel et les documents connexes sont la propriété de leurs détenteurs respectifs.

Safety Statements

Safety Measures

- Wiring terminations should not be made with the product and/or electric lines under power.
- Cables (including power and charging cables) should be placed and routed to avoid creating electric, tripping or safety hazards.

Mesures de sécurité

- Les terminaisons de câblage ne doivent pas être effectuées lorsque le produit et/ou les câbles électriques sont sous tension.
- Les câbles (y compris les câbles d'alimentation et de chargement) doivent être placés et acheminés de façon à éviter tout risque électrique, de chute ou de sécurité

安全対策

電源が入っている状態の製品または電線の終端処理を行わないでください。ケーブル(電源ケーブルと充電ケーブルを含む)は、適切な配置と引き回しを行い、電気障害やつまづきの危険性など、安全上のリスクを回避するようにしてください。

Misure di sicurezza

- I terminali dei fili elettrici non devono essere realizzate con il prodotto e/o le linee elettriche sotto tensione.
- I cavi (inclusi i cavi di alimentazione e di ricarica) devono essere posizionati e stesi in modo da evitare pericoli di inciampo, rischi di scosse elettriche o pericoli per la sicurezza.

Säkerhetsåtgärder

- Montering av kabelavslutningar får inte göras när produkten och/eller elledningarna är strömförda.
- Kablar (inklusive elkablar och laddningskablar) ska dras och placeras på så sätt att risk för snubblingsolyckor och andra olyckor kan undvikas.

Warning Statements

- Read the entire manual and ensure the instructions are fully understood before assembling and/or using this product.
- This product is intended for indoor use only and should not be used outdoors.

Varningsmeddelanden

- Läs hela manualen och se till att du förstår instruktionerna innan du börjar montera och använda produkten.
- Produkten är endast avsedd för användning inomhus och ska inte användas utomhus.

Waarschuwingen

- Lees de gehele handleiding en zorg dat u de instructies begrijpt voordat u dit product in elkaar zet en gebruikt.
- Dit product is alleen bedoeld voor binnengebruik en mag niet buiten worden gebruikt.

注意

- 最初に取扱説明書を最後まで読み、本製品の組み立て方をすべて理解してから組み立て作業を始めて下さい。
- 本製品は、室内での使用を想定しています。戸外では使用しないで下さい。

Dichiarazioni di avvertenza

- Leggere l'intero manuale e assicurarsi di aver compreso tutte le istruzioni prima di iniziare ad assemblare e a utilizzare questo prodotto.
- Il prodotto è destinato all'uso in ambienti interni. Se ne sconsiglia l'impiego in ambienti esterni.

Avertissements

- Lisez tout le manuel et assurez-vous que vous comprenez les instructions avant de commencer à assembler et utiliser ce produit.
- Ce produit est uniquement destiné à une utilisation en intérieur et ne doit pas être utilisé à l'extérieur.

Mensagens de aviso

- Leia todo o manual e certifique-se de que entende as instruções antes de começar a montar e a utilizar este produto.
- Este produto destina-se apenas a uma utilização no interior e não deve ser utilizado no exterior.

Advertencias de uso

- Lea todo el manual y asegúrese de haber comprendido bien las instrucciones antes de proceder con el ensamblaje y el uso de este producto.
- El uso de este producto es solo para interiores y no debe utilizarse en exteriores.

Warnhinweise

- Bevor Sie dieses Produkt montieren und verwenden, lesen Sie das gesamte Handbuch und vergewissern Sie sich, dass Sie die Anweisungen verstanden haben.
- Dieses Produkt ist nur zum Gebrauch in Innenräumen vorgesehen und sollte nicht im Freien verwendet werden.

Table des matières

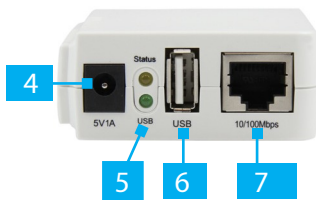
Déclarations de conformité	i
Déclarations de sécurité	iii
Avertissements	iv
Schéma du produit	1
Vue de face.....	1
Vue arrière	1
Informations sur les produits	2
Exigences	2
Contenu de l'emballage	2
Configurations.....	2
Installation.....	3
Paramètres par défaut.....	3
Installation matérielle de base	3
Installation du matériel et des logiciels.....	3
Fonctionnement	20
Indicateurs LED	20
Bouton de réinitialisation.....	20
Dépannage.....	22
Informations sur la garantie	25
Limitation de la responsabilité	25

Diagramme du produit

Vue de face



Vue arrière



1	LED WAN	5	Indicateurs LED
2	Bouton WPS	6	Port USB-A
3	Bouton de réinitialisation	7	Port RJ45
4	Prise DC		

Informations sur le produit

Pour obtenir les derniers logiciels et informations sur les produits, les spécifications techniques, les manuels et les déclarations de conformité, veuillez consulter le site :

www.startech.com/PM1115UW
www.startech.com/PM1115UWEU

Note : Le **serveur d'impression** ne prend pas en charge l'impression avec des **imprimantes basées sur l'hôte** (par exemple CAPT, GDI, PPA).

Contenu du paquet

- Serveur d'impression sans fil x 1
- Adaptateur d'alimentation x 1
- Encart sur le produit x 1

Configurations

	Système d'exploitation	Fonction
Utilitaire d'administration PS / Assistant de configuration	Windows® XP, Vista, 7, 8, 8.1, 10	Installer un seul serveur d'impression sur un réseau
Serveur Web intégré	Windows, macOS et Linux	

Installation

Paramètres par défaut

- **Nom d'utilisateur** : admin
- **Mot de passe** : (Aucun)
- **Mode sans fil** : Ad-Hoc (Peer-to-Peer)
- **SSID** : PM1115UW
- **Adresse IP** : 192.168.0.10

Installation du matériel de base

1. Mettez l'**imprimante hors tension**.
2. Connecter le **serveur d'impression** à l'**imprimante** à l'aide d'un câble de connexion approprié.
Câble d'imprimante USB.
3. **Mettez l'imprimante sous tension.**
4. Connecter l'**adaptateur d'alimentation** à la **prise DC**, située à l'arrière du **serveur d'impression**.
5. **Attendez ~40 secondes** pour que l'**autotest de mise sous tension (POST) du serveur d'impression se termine.**
6. **(Facultatif)** Connectez un **câble réseau RJ45** au **serveur d'impression** et à un **périphérique réseau** (par exemple, un commutateur réseau ou une prise murale).

Installation du matériel et des logiciels

Le PM1115UW peut être installé selon deux méthodes distinctes.

Méthode 1 : Pour une installation simplifiée, suivez les étapes énumérées dans la section [Installation de base du](#)

[logiciel](#). Veuillez noter que cette méthode n'est disponible que sous Windows.

Méthode 2 : Pour d'autres systèmes d'exploitation ou pour une installation plus avancée sous Windows, suivez les étapes énumérées dans la section [Installation avancée du logiciel](#).

Installation du logiciel de base

1. Connectez un **câble réseau RJ45** au **serveur d'impression** et à un **périphérique réseau** (par exemple, un commutateur réseau ou une prise murale). Attendez ~40 secondes pour que la séquence de démarrage se termine. L'**imprimante** sera connectée à l'[étape 13 de l'installation du logiciel de base](#).
2. Installez l'application **Print Server (PS) Wizard** sur l'**ordinateur** qui sera utilisé pour l'impression. Connectez cet **ordinateur** au **réseau**, en utilisant une **connexion Wi-Fi** ou un **câble Ethernet**. Confirmez que l'**imprimante** fonctionne lorsqu'elle est directement connectée à l'**ordinateur**, à l'aide d'un **câble USB**, avant de passer à l'étape suivante. Si l'impression avec une connexion USB directe n'est pas disponible, téléchargez les **pilotes de l'imprimante** à partir du fabricant.

Note : L'application **PS Wizard** peut être trouvée en naviguant vers le(s) lien(s) suivant(s) :

www.startech.com/PM1115UW

www.startech.com/PM1115UWEU

Accédez à l'onglet **Pilotes/Téléchargements** et sélectionnez **[pm1115uw] usb wireless n print server.zip**.

3. **Cliquez avec le bouton droit de la souris sur le raccourci de l'assistant PS** et sélectionnez **Exécuter en tant qu'administrateur**. Sélectionnez **Oui** pour autoriser l'exécution du logiciel.

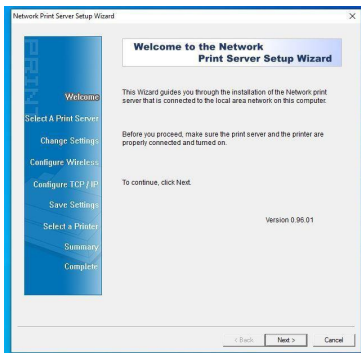
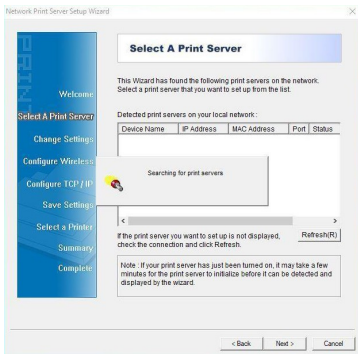


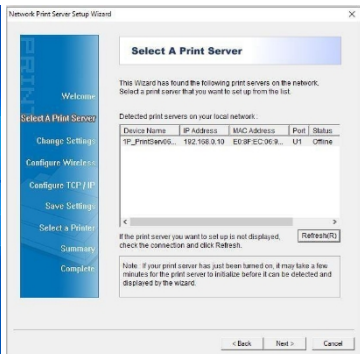
Figure 1

5. Dans l'écran **Select a Print Server (Sélectionner un serveur d'impression)**, sélectionnez **Next (Suivant)** pour lancer la recherche du **serveur d'impression (Figure 2)**. Sélectionnez le **serveur d'impression** souhaité, puis cliquez sur **Suivant**. (Figure 3)

Remarque : Si le serveur d'impression n'est pas détecté, vérifiez la connexion au réseau.

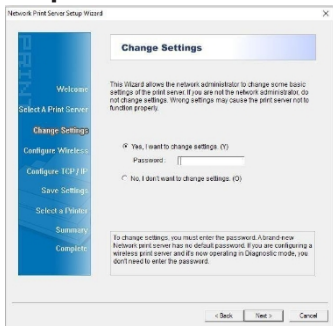


Figure



2Figure 3

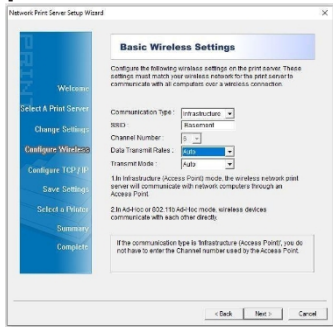
6. (Facultatif) Dans l'écran **Change Settings (Modifier les paramètres)**, appliquez un **mot de passe** à l'**interface Web du serveur d'impression** en sélectionnant **Yes (Oui)**, puis entrez le **mot de passe** souhaité. L'**interface Web** n'est pas



protégée par un mot de passe par défaut. Sélectionnez **Next (Suivant)**. (Figure 4)

Figure 4

7. Dans l'écran **Basic Wireless Settings (Paramètres sans fil de base)**, changer le **Communication Type (Type de communication)** en **Infrastructure**. Modifier le **SSID** pour qu'il corresponde au **nom du réseau sans fil** auquel le **serveur d'impression** doit se connecter. Les autres



paramètres peuvent rester inchangés. Sélectionnez **Next (Suivant)**. (Figure 5)

Figure 5

8. Dans l'écran **Sécurité sans fil**, sélectionnez le **type d'authentification** correct pour le réseau sans fil. Le champ du type de **cryptage** s'affiche alors. Saisissez la **clé prépartagée**, également connue sous le nom de **mot de passe Wi-Fi**, pour le réseau.
(Figure 6)

Remarque : le type de cryptage le plus courant est WPA2-PSK (CCMP), également connu sous le nom de WPA2-AES. Cela peut varier en fonction du **routeur sans fil**.

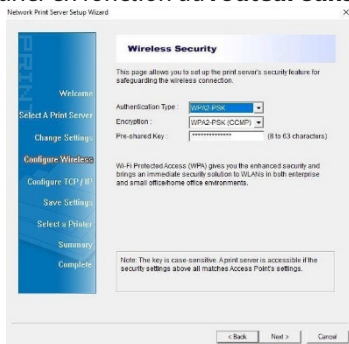
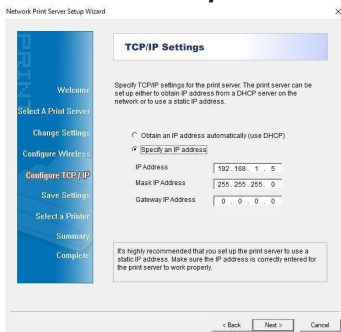


Figure 6

9. Dans l'écran **Paramètres TCP/IP**, sélectionnez **Spécifier une adresse IP**. Cela donne au produit une adresse IP statique. Saisissez l'**adresse IP** souhaitée, l'**adresse IP du masque** (masque de sous-réseau) et les informations relatives à l'**adresse IP de la passerelle**. Sélectionnez **Next (Suivant)**. (Figure 7)

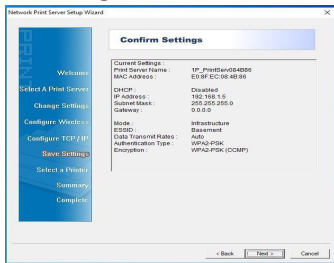
Remarque : une **adresse IP de passerelle** n'est généralement



pas nécessaire.

Figure 7

10. Dans l'écran **Confirmer les paramètres**, vérifiez qu'il n'y a pas d'erreurs de configuration. Sélectionnez **Next**

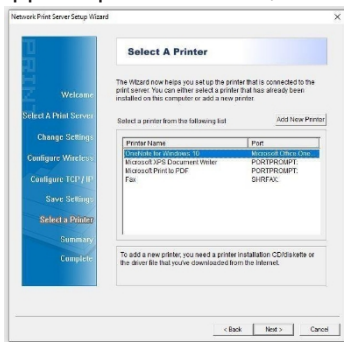


(Suivant). (Figure 8)

Figure 8

Pour consulter les manuels, les vidéos, les pilotes, les téléchargements, les dessins techniques et bien d'autres choses encore, visitez le site www.startech.com/support

11. Sur l'écran **Select a Printer (Sélectionner une imprimante)**, sélectionner l'**imprimante** souhaitée à utiliser avec le **serveur d'impression**. Si l'**imprimante** souhaitée n'apparaît pas dans la liste, sélectionnez **Ajouter**



une nouvelle imprimante et suivez les étapes requises pour ajouter une nouvelle **imprimante**. Sélectionnez **Next (Suivant)**. (Figure 9)

Figure 9

12. Dans l'écran **Confirmer les paramètres**, vérifiez qu'il n'y a pas d'erreurs de configuration. Sélectionnez **Next**

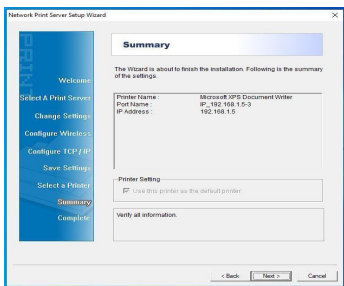


Figure 10

(Suivant). (Figure 10)

13. Sur l'écran **Installation Complete !**, sélectionnez **Finish (Terminer)**. Déconnectez le **câble réseau RJ45** du **serveur d'impression**. Placez le **serveur d'impression** près de l'**imprimante**. Connectez l'**adaptateur d'alimentation** à la **prise DC**, située à l'arrière du **serveur d'impression**. Connectez le **serveur d'impression** à l'imprimante à l'aide d'un **câble d'imprimante USB** approprié. (Figure 11)

Note : Le **câble réseau RJ45** n'est plus nécessaire pour l'utilisation de l'appareil.
Serveur d'impression.

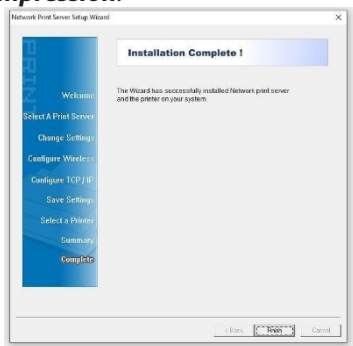


Figure 11

Une fois les étapes d'[installation du logiciel de base](#) terminées, une **imprimante en réseau** peut être ajoutée à n'importe quel **ordinateur** du **sous-réseau** en suivant les instructions des sections [Configuration d'une imprimante sous Windows](#) ou [Configuration d'une imprimante sous macOS](#).

Installation avancée du logiciel

1. Connecter l'**adaptateur d'alimentation** à la **prise DC**, située à l'arrière du **serveur d'impression**.
2. **Attendez ~40 secondes** pour que l'**autotest de mise sous tension (POST)** du **serveur d'impression** se termine.

Pour consulter les manuels, les vidéos, les pilotes, les téléchargements, les dessins techniques et bien d'autres choses encore, visitez le site www.startech.com/support.

3. Connectez un **câble réseau RJ45** au **serveur d'impression** et à un **périphérique réseau** (par exemple, un commutateur réseau ou une prise murale).
4. Réglez l'**adaptateur réseau de l'ordinateur** sur les paramètres suivants :
 - Adresse IP : 192.168.0.xxx
 - Masque de sous-réseau : 255.255.255.0
 - Passerelle : N/A
5. Accédez à l'**interface utilisateur graphique (GUI)** du **serveur d'impression** en saisissant les informations suivantes dans la **barre d'adresse** d'un **navigateur Web** :
 - **192.168.0.10**
6. Connectez-vous à l'**interface graphique Web** en utilisant les informations d'identification suivantes, si vous y êtes invité :
 - Nom d'utilisateur : **admin**
 - Mot de passe : (aucun)
7. Après vous être connecté à l'**interface graphique Web**, sélectionnez l'onglet **Configuration**, puis le sous-onglet **TCP/IP**.
8. S elect **Utilisez les paramètres TCP/IP** suivants.
 - Set l'**adresse IP** à une adresse IP disponible dans le pool d'adresses disponibles de l'**appareil de réseau**.
 - Réglez le masque **de sous-réseau** sur le masque de sous-réseau de l'**appareil de réseau**. Ce **masque de sous-réseau** est généralement **255.255.255.0**.
 - Définir le **routeur par défaut** sur l'**adresse IP** du **périphérique réseau**
9. Sélectionnez **Enregistrer et redémarrer** en bas de la page.

Le serveur d'impression doit redémarrer.

Note : Si le **serveur d'impression** utilise une **connexion Ethernet filaire**, la configuration est terminée.

10. Modifiez les **paramètres TCP/IP** de l'**adaptateur réseau de l'ordinateur** pour qu'ils correspondent aux **paramètres utilisés à l'étape 8**.
11. Accédez à l'**interface graphique Web** du **serveur d'impression** en saisissant l'**adresse IP sélectionnée à l'étape 8**.
12. Si vous y êtes invité, accédez à l'**interface graphique Web** du **serveur d'impression** en saisissant les **informations d'identification par défaut indiquées à l'étape 5**.
13. Après vous être connecté à l'**interface graphique Web**, sélectionnez l'onglet **Configuration**, puis le sous-onglet **Sans fil**.
14. Sélectionnez la section **Paramètres de base** et changez le **Type de réseau** de **Ad-Hoc** à **Infrastructure**.
15. Faites défiler la page jusqu'à la section **Site Survey** et sélectionnez le **SSID du routeur sans fil** dans la **liste des SSID**, à l'aide des **boutons radio** situés sur le côté gauche de la page.
 - Si le **SSID du routeur sans fil** ne s'affiche pas immédiatement, sélectionnez le bouton **Actualiser**.
16. Sélectionnez **Save & Restart (Enregistrer et redémarrer)**, situé au bas de la page. Laissez le **serveur d'impression** redémarrer.
17. Actualisez la page du **navigateur Internet** pour vous connecter à l'**interface graphique Web**.
18. Si vous y êtes invité, accédez à l'**interface graphique Web** du **serveur d'impression** en saisissant les

[informations d'identification par défaut indiquées à l'étape 5.](#)

- Après vous être connecté à l'**interface graphique Web**, sélectionnez l'onglet **Configuration**, puis le sous-onglet **Sans fil**.
- Dans la section **Basic Settings (Paramètres de base)**, le **SSID** doit maintenant correspondre au **SSID du réseau sans fil**. Si les SSID ne correspondent pas, revenez à [l'étape 14](#).

21. Dans la section **Paramètres avancés**, sélectionnez le **type d'authentification** correct pour le **périphérique de réseau sans fil**. La plupart des réseaux utilisent **WPA2-PSK**. Toutefois, ce type d'authentification varie en fonction de la manière dont le **périphérique de réseau sans fil** a été configuré.

***Remarque :** consultez le **manuel du dispositif de réseau sans fil** pour déterminer la meilleure façon de vérifier le **type d'authentification**.*

22. Dans la section **Paramètres avancés**, sélectionnez le **type de cryptage** correct pour le **périphérique de réseau sans fil**. La plupart des réseaux utilisent par défaut le **type de cryptage AES (CCMP)**. Toutefois, cela varie en fonction de la façon dont l'**appareil de réseau sans fil** a été configuré.

***Remarque :** consultez le **manuel de l'appareil de réseau sans fil** pour déterminer la meilleure façon de vérifier le **type de cryptage**.*

23. Dans la section **Paramètres avancés**, entrez le **mot de passe Wi-Fi**.

dans la zone de texte **Clé de sécurité du réseau**.

24. Sélectionnez **Save & Restart (Enregistrer et redémarrer)**, situé au bas de la page. Laissez le **serveur d'impression** redémarrer.

25. Actualisez la page du **navigateur Internet** pour vous connecter à l'**interface graphique Web**.

26. Si vous y êtes invité, accédez à l'**interface graphique Web** du **serveur d'impression** en saisissant les [informations d'identification par défaut indiquées à](#)

[l'étape 5.](#)

27. Après vous être connecté à l'**interface graphique Web**, sélectionnez l'onglet **Configuration**, puis le sous-onglet **Sans fil**.

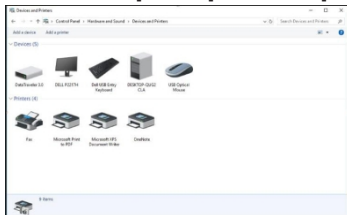
28. Les **informations sur le réseau sans fil** s'affichent maintenant dans l'**interface graphique Web**. Dans la section **Basic Settings (Paramètres de base)**, le **SSID** doit maintenant correspondre au **SSID du réseau sans fil**. Si les SSID ne correspondent pas, revenez à l'[étape 14](#).
29. Débranchez le **câble réseau RJ45** du **serveur d'impression**. Placez le **serveur d'impression** près de l'**imprimante**. Connecter l'**adaptateur d'alimentation** à la **prise DC**, située à l'arrière du **serveur d'impression**. Connecter le **serveur d'impression** à l'imprimante à l'aide d'un **câble d'imprimante USB** approprié.

Remarque : le **câble réseau RJ45** n'est plus nécessaire pour l'utilisation de l'appareil.
Serveur d'impression.

Une fois les étapes de l'[installation avancée du logiciel](#) terminées, une **imprimante en réseau** peut être ajoutée à n'importe quel **ordinateur** du **sous-réseau** en suivant les instructions des sections [Configuration d'une imprimante sous Windows](#) ou [Configuration d'une imprimante sous macOS](#).

Configuration d'une imprimante sous Windows

1. Naviguez jusqu'à l'écran du **Panneau de configuration** et sélectionnez l'icône **Périphériques et imprimantes**. (*Figure*



Pour consulter les manuels, les vidéos, les pilotes, les téléchargements, les dessins techniques et bien d'autres choses encore, visitez le site www.startech.com/support

12)

Figure 12

2. Sélectionnez **Ajouter une imprimante**, situé en haut de l'écran.

3. Sur l'écran Ajouter un périphérique, sélectionnez **L'imprimante que je souhaite n'est pas répertoriée.**



(Figure 13)

Figure 13

4. Sur l'écran **Ajouter une imprimante**, sélectionnez **Ajouter une imprimante à l'aide d'une adresse TCP/IP ou d'un nom d'hôte.** Sélectionnez **Suivant.** (Figure 14)

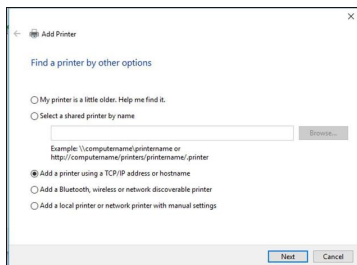
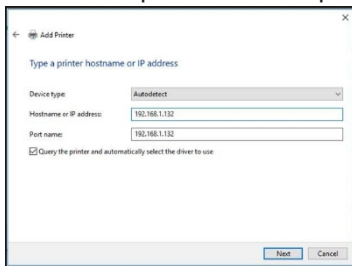


Figure 14

5. Sur l'écran **Ajouter une imprimante**, dans le champ **Nom d'hôte ou adresse IP**, saisissez l'**adresse IP** attribuée au **serveur d'impression**. Sélectionnez **Suivant**. Windows détecte le port TCP/IP et passe automatiquement à l'écran



suivant. (Figure 15)

Figure 15

6. Définissez le champ **Type d'appareil** sur **Personnalisé**. Sélectionnez **Paramètres**. (Figure 16)

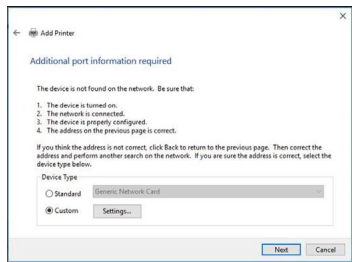
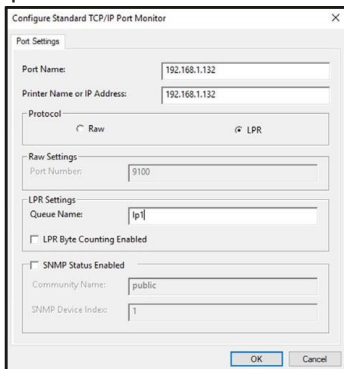


Figure 16

7. Sur l'écran **Configurer le moniteur de port TCP/IP standard**, réglez le **protocole** sur **LPR**.

8. Sur l'écran **Configurer le moniteur de port TCP/IP standard**, dans le champ **Paramètres LPR**, saisissez **lp1** dans le champ **Nom de la file d'attente**. Sélectionnez



OK. (Figure 17)

Figure 17

9. L'écran **Ajouter une imprimante** s'affiche. Sélectionnez **Suivant**.
10. **Windows** tentera de détecter automatiquement le **pilote** pour l'**imprimante**.
- Si **Windows** ne détecte pas le **pilote de l'imprimante**, sélectionnez le **fabricant** et le **modèle de l'imprimante** dans l'écran **Installer le pilote d'imprimante**.
 - Si le **fabricant** et le **modèle de l'imprimante** n'apparaissent pas dans l'écran **Installer le pilote d'imprimante**, sélectionnez **Windows Update** pour mettre à jour la liste des **modèles d'imprimantes**. Veuillez noter que cette mise à jour peut prendre plusieurs minutes. Lorsque la mise à jour de Windows est terminée, sélectionnez le **fabricant** et le **modèle de l'imprimante** dans l'écran **Installer le pilote**

d'imprimante.

11. **Windows** installe le **pilote de l'imprimante**. Lorsque l'installation est terminée, sélectionnez **Terminer**.

Pour consulter les manuels, les vidéos, les pilotes, les téléchargements, les dessins techniques et bien d'autres choses encore, visitez le site www.startech.com/support.

Configuration d'une imprimante dans macOS

1. Sélectionnez l'écran **Préférences système**. Dans l'écran **Préférences système**, sélectionnez l'icône **Imprimantes et scanners**. (Figure 18)



Figure 18

2. L'écran **Imprimantes et scanners** s'affiche. Dans l'écran **Imprimantes et scanners**, cliquez sur l'icône **+**, située sur le côté gauche de l'écran. (Figure 19)

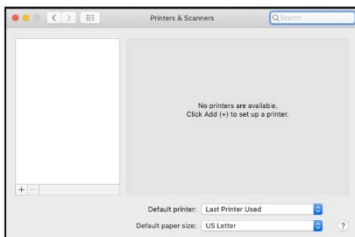


Figure 19

3. L'écran **Ajouter** s'affiche. Dans l'écran **Ajouter**, sous l'onglet **Défaut**, sélectionnez l'**imprimante** et cliquez sur le bouton **Ajouter**. (Figure 20)

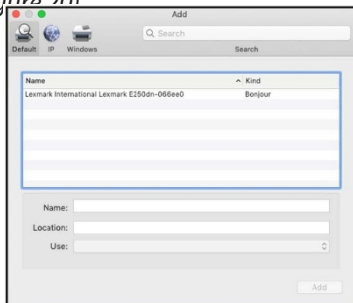


Figure 20

4. Si l'**imprimante** n'apparaît pas, sélectionnez l'onglet **IP**, situé en haut de l'écran. (Figure 21)

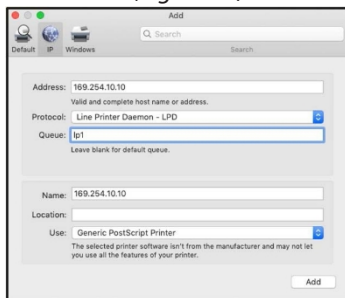


Figure 21

5. Entrez les informations d'identification suivantes dans l'onglet **IP** :
- Adresse : (**Adresse IP du serveur d'impression**)
 - Protocole : **Line Printer Daemon - LPD**
 - File d'attente : **lp1**

- L'assistant tente automatiquement de détecter le **pilote de l'imprimante**. Lorsque l'**assistant** sélectionne un **pilote**, cliquez sur le bouton **Ajouter**.

Fonctionnement

Indicateurs LED

LED	État	Indication
Statut	Clignotant pour POST (jaune)	Lorsque l'alimentation est connectée, l' indicateur LED d'état clignote cinq fois, puis s'éteint.
USB	Allumé (vert)	Connexion établie avec une imprimante USB
WLAN	Marche (jaune)	Connexion au réseau sans fil établie

Bouton de réinitialisation

Redémarrer le serveur d'impression

- Assurez-vous que l'**adaptateur d'alimentation** est connecté à la **prise DC**, située à l'arrière du **serveur d'impression**, et que le **serveur d'impression** est alimenté.
- Appuyez** une fois **sur le bouton de réinitialisation et relâchez-le**.

***Remarque :** la réinitialisation du **serveur d'impression** interrompt tous les travaux d'impression en cours ou en*

Imprimer une page d'autotest

1. Assurez-vous que l'**adaptateur d'alimentation** est connecté à la **prise DC**, située à l'arrière du **serveur d'impression**, et que le **serveur d'impression** est alimenté.
2. **Appuyez sur le bouton de réinitialisation pendant 8 secondes**, puis **relâchez le bouton de réinitialisation. Bouton de réinitialisation.**
3. Une **page de test** comprenant les paramètres actuels du serveur d'impression s'imprime.

Rétablissement des paramètres d'usine par défaut

Attention ! Les étapes suivantes effaceront toutes les données actuelles.

Paramètres du **serveur d'impression**.

1. Débrancher l'**adaptateur d'alimentation** de la **prise DC**, située à l'arrière du **serveur d'impression**.
2. **Appuyez sur le bouton de réinitialisation et maintenez-le enfoncé** tout en rebranchant l'**adaptateur d'alimentation** à la **prise DC** située à l'arrière du **serveur d'impression**. Maintenez le **bouton de réinitialisation enfoncé** pendant **5 secondes**, puis **relâchez le bouton de réinitialisation**. Le **serveur d'impression** redémarre avec les paramètres d'**usine par défaut**.

Dépannage

Questions relatives à l'électricité

Problème	Solution
<ul style="list-style-type: none"> Le serveur d'impression n'est pas suffisamment alimenté. 	<ul style="list-style-type: none"> Inspecter le câble/les connecteurs de l'adaptateur d'alimentation pour vérifier qu'ils ne sont pas endommagés.
<ul style="list-style-type: none"> Le serveur d'impression n'est pas suffisamment alimenté et/ou le serveur d'impression est trop chaud. 	<ul style="list-style-type: none"> Vérifier la tension de l'adaptateur d'alimentation CA correspond à la tension alternative de la source d'alimentation. <i>Attention ! L'utilisation d'un adaptateur d'alimentation CA incompatible endommagera le serveur d'impression.</i>

Dépannage TCP/IP

Problème	Solution

- L'**adresse IP du serveur d'impression** est identique à celle de l'**ordinateur**.

- Contactez l'**administrateur du réseau** pour obtenir une **adresse IP** inutilisée pour le **serveur d'impression**.

Questions relatives à l'impression

Problème	Solution
<ul style="list-style-type: none"> • Les travaux d'impression sont envoyés avec succès à la file d'attente d'impression, mais ne s'impriment pas. 	<ul style="list-style-type: none"> • Explications possibles : <ol style="list-style-type: none"> 1. Nom du serveur d'impression/file d'attente d'impression est incorrecte. 2. Le nom du serveur d'impression ne correspond pas au nom enregistré dans la mémoire du serveur d'impression. 3. L'adaptateur d'alimentation connecté au serveur d'impression est lâche ou déconnecté. 4. L'imprimante est hors ligne, bloquée ou à court de papier. • Solutions : <ol style="list-style-type: none"> 1. Vérifiez toutes les informations dans les paramètres du port d'impression. 2. Vérifier toutes les informations pour le Print Server en exécutant PSAdmin. 3. Vérifiez que le câble/les connecteurs de l'adaptateur d'alimentation ne sont pas

endommagés et que l'**adaptateur d'alimentation** est branché au **serveur d'impression** et à une **source d'alimentation**.

4. Vérifiez à nouveau la connexion au **serveur d'impression** en exécutant **PSAdmin**.

<ul style="list-style-type: none">• Les travaux d'impression commencent à s'imprimer, mais très lentement ou avec des caractères inconnus.	<ul style="list-style-type: none">• Explication et solution possibles :<ul style="list-style-type: none">• Un pilote d'imprimante est manquant ou incompatible avec cette imprimante. L'utilisation d'un pilote d'impression qui n'est pas spécifique à l'imprimante peut provoquer des erreurs d'impression. Installez le pilote d'imprimante approprié. Si ces pilotes d'imprimante ne sont pas disponibles en ligne, veuillez contacter le fabricant de l'imprimante.
<ul style="list-style-type: none">• Indication du processus de valorisation s'arrête et ne semble pas reprendre pendant la mise à niveau du serveur d'impression.	<ul style="list-style-type: none">• Explication possible :<ul style="list-style-type: none">• Il peut y avoir un problème de réseau. La procédure de mise à niveau échoue alors.• Solutions :<ul style="list-style-type: none">• Vérifiez la connexion au réseau sans fil, en particulier entre l'ordinateur qui exécute PSAdmin et le serveur d'impression.• Téléchargez le dernier logiciel pour le serveur d'impression, situé à l'un des emplacements suivants : www.startech.com/PM1115UW www.startech.com/PM1115UWEU

- L'**assistant de configuration** ne trouve pas le **serveur d'impression**.

- Explication possible :
 - Le **pare-feu personnel** bloque la **connexion réseau** au **serveur d'impression**.
- Solution :
 - Désactiver le **pare-feu personnel** ou réduire le **niveau de sécurité du réseau**.

Informations sur la garantie

Ce produit bénéficie d'une garantie de deux ans.

Pour plus d'informations sur les conditions de garantie des produits, veuillez consulter le site www.startech.com/warranty.

Limitation de la responsabilité

En aucun cas la responsabilité de StarTech.com Ltd. et StarTech.com USA LLP (ou de leurs dirigeants, administrateurs, employés ou agents) pour tout dommage (qu'il soit direct ou indirect, spécial, punitif, accidentel, consécutif ou autre), perte de profits, perte d'affaires, ou toute perte pécuniaire, découlant de ou liée à l'utilisation du produit, n'excédera le prix réel payé pour le produit.

Certains États n'autorisent pas l'exclusion ou la limitation des dommages accessoires ou indirects. Si de telles lois s'appliquent, les limitations ou exclusions contenues dans la présente déclaration peuvent ne pas s'appliquer à vous.

La difficulté à trouver, c'est facile. Chez StarTech.com, ce n'est pas un slogan. C'est une promesse.

StarTech.com est votre source unique pour toutes les pièces de connectivité dont vous avez besoin. Des dernières technologies aux anciens produits - et toutes les pièces qui font le lien entre l'ancien et le nouveau - nous pouvons vous aider à trouver les pièces qui relient vos solutions.

Nous facilitons la localisation des pièces et nous les livrons rapidement là où elles doivent aller. Il vous suffit de parler à l'un de nos conseillers techniques ou de visiter notre site web. Vous serez connecté aux produits dont vous avez besoin en un rien de temps.

Visitez www.startech.com pour obtenir des informations complètes sur tous les produits StarTech.com et pour accéder à des ressources exclusives et à des outils permettant de gagner du temps.

StarTech.com est un fabricant de pièces de connectivité et de technologie certifié ISO 9001. StarTech.com a été fondé en 1985 et a des activités aux États-Unis, au Canada, au Royaume-Uni et à Taïwan, desservant un marché mondial.

Commentaires

Partagez vos expériences avec les produits StarTech.com, y compris les applications et l'installation des produits, ce que vous aimez dans les produits et les domaines à améliorer.

StarTech.com Ltd.

45 Artisans Crescent
London, Ontario
N5V 5E9
Canada

StarTech.com LLP

4490 South Hamilton Road
Groveport, Ohio
43125
U.S.A.

StarTech.com Ltd.

Unité B, Pinnacle 15
Gowerton Road
Brackmills,
Northampton
NN4 7BW
Royaume-Uni

StarTech.com Ltd.

Siriusdreef 17-27
2132 WT
Hoofddorp
Les Pays-Bas

FR : fr.startech.com

DE :
de.startech.com

ES :
es.startech.com NL
: nl.startech.com

IT : it.startech.com
JP : jp.startech.com

